

2 au 15 mars

LE JOURNAL DES ARTS

p. 32

Marie Potard



MARCHÉ

SPÉCIAL TEFAP

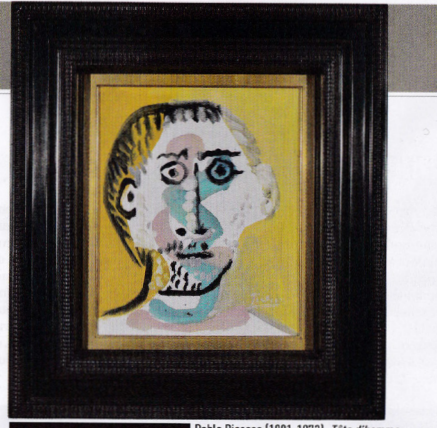


ART PREMIER

L'histoire de cette tête Lega en ivoire est étroitement liée à celle de la collection de Charles Ratton (1897-1986), collectionneur et expert légendaire, qui a été l'un des précurseurs à reconnaître les arts premiers comme des œuvres d'art. Il a accompli un véritable tour de force en réunissant trois des plus importantes œuvres Lega connues : cette tête – apparue pour la première fois sous son nom dans une publication de 1955, le masque de la collection Louis Carré (qui a appartenu plus tard à Picasso) et l'appui-nuque de même provenance, également présenté sur le stand de la galerie. En plus de son pedigree, et du fait qu'il a fait partie de la mythique exposition African Negro Art organisée en 1935 au MoMA de New York, l'appui-nuque ne manquera pas de retenir l'attention avec ses dimensions hors du commun pour un objet en ivoire.

PRIX PROPOSÉ
ENV. 1 MILLION D'EUROS

Une tête du bwami, Peuple Lega, République démocratique du Congo, ivoire et coquillages, XIX^e siècle ou antérieur. H : 11 cm. © Photo : Hugues Dubois. Galerie Dulon, Paris.



PRIX PROPOSÉ
ENV. 2,3 MILLIONS D'EUROS

Pablo Picasso (1881-1973), *Tête d'homme*, 1965, huile sur toile, 41,5 x 33 cm. Van de Weghe Fine Art, New York.

PEINTURE ART MODERNE

Le Belge Christophe Van de Weghe, installé à New York sur la prestigieuse Madison Avenue, non loin de Larry Gagosian qui l'a formé, expose à Tefaf depuis 2009. Et cette année, il mise sur un classique : Picasso, qui reste le champion incontestable des noms les plus « désirables ». *Tête d'homme* est un portrait appartenant à un groupe de têtes et de bustes masculins peints par Picasso en 1965. Exécutées en succession rapide, ces œuvres témoignent de la vitalité et de l'élan créatif du peintre dans sa période tardive. Stir de son coup de pinceau, le maître espagnol fait émerger un visage en quelques traits rapides et zigzags de couleur livrant un portrait saisissant. A propos de ses figures masculines dans son œuvre tardive, Picasso a déclaré : « Chaque fois que je dessine un homme, je pense à mon père... Tous les hommes que je dessine ont plus ou moins ses traits. »

ART NOUVEAU

À l'instar des Français Lucas Ratton, Xavier Eeckhout ou Éric Delalande, Oscar Graf est passé par la case *show case* en 2016. Cette année, c'est à son tour d'intégrer la prestigieuse foire néerlandaise, lui qui a ouvert sa galerie en 2010, consacrée au mobilier et aux œuvres d'art français, anglais et américain de 1870 à 1910. Pour cette grande première, le jeune marchand s'inspire de l'exposition « International Arts and Crafts » de 2005 au Victoria & Albert Museum de Londres, « une des premières à avoir exploré limiter au trio Angleterre, États-Unis et Europe de l'Ouest ». Parmi les vingt pièces sélectionnées figure ce fauteuil, rare exemple de mélange des styles Talachkino et Abramtsevo, les deux grands mouvements Arts and Crafts russes de l'époque. À ce jour, seuls cinq exemplaires de ce fauteuil sont connus, les quatre autres étant conservés dans des musées russes.



Sergei Maljutin, Fauteuil « trône », modèle créé en 1903, réalisé en 1905-1907, Russie, bouteau sculpté. H : 143 cm. Oscar Graf, Paris.

PRIX PROPOSÉ
ENTRE 50 000
ET 100 000 €

MOBILIER D'ARCHITECTE

Spécialisé dans le mobilier d'architectes du XX^e, c'est une création de Jean Prouvé que François Laffanour a choisi de montrer. Acquis auprès d'une collection privée près de Nancy qui la conservait depuis de nombreuses années, cette table est une commande spéciale de 1939 pour l'aménagement des espaces privés de l'Aéroport de Toulouse-Francazal. Elle fait partie des rares meubles réalisés dans le courant des années 1930 lorsque Jean Prouvé était membre de l'Union des artistes modernes, un des mouvements modernistes les plus importants de l'Europe des années 1920-1930. C'était aussi le tout début des Ateliers Jean Prouvé. Ce modèle, réalisé en très peu d'exemplaires, ne sera jamais édité par la suite. Son origine est un modèle plus petit conçu vers 1937 pour une école dans l'Ouest de la France.



Jean Prouvé, Table rectangulaire à six tiroirs, vers 1939, plateau en Eternit, reposant sur une structure en tôle pliée laquée à quatre pieds effilés, les tiroirs en tôle emboutie. 76 x 200 cm. © Photo : Marie Cléris.

Laffanour-Galerie Downtown, Paris

PRIX PROPOSÉ
ENV. 300 000 €



Claude Lalanne (née en 1925), *Lapin de Victoire*, bronze, modèle créé en 2001, fondu en 2005, numéroté 6/8. 222 x 90 cm.

Ben Brouwn Fine arts, London, Hongkong.

PRIX PROPOSÉ
ENV. 1,5 MILLION D'EUROS

SCULPTURE ART CONTEMPORAIN

La galerie londonienne, établie depuis 2004 à Londres et 2009 à Hongkong est spécialisée en art contemporain. Elle expose à Tefaf de Maastricht depuis 2009, mais aussi à Tefaf New York Spring depuis la première édition en 2016. La galerie présente régulièrement des œuvres de Claude et François-Xavier Lalanne, elle leur a d'ailleurs consacré une exposition en 2016. Sculpteurs inclassables ayant fait de la nature et des animaux le support de leurs créations, c'est une sculpture de Claude Lalanne que la galerie a choisi de mettre en avant. Ce lapin géant, dressé sur ses deux pattes arrière et prenant appui sur un bâton a été acquis directement auprès de l'artiste et est resté depuis dans une collection américaine. En 2014, le modèle d'origine (2001) s'est vendu 2 millions de dollars (soit 1,60 M €) chez Sotheby's New York.

© MARIE POTARD